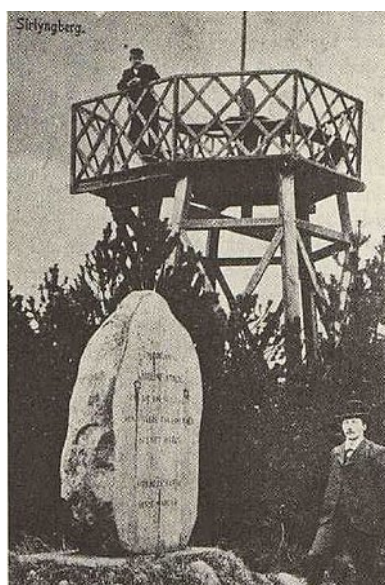


Den historiske rute 5

Svar på spørgsmål 4:

C: Ridefoged



På dette sted har der siden år 1900 stået et tårn, men det barske vejr har gjort, at det nu er det fjerde tårn i rækken af udsigtstårne. Det står på et sted, som med sine næsten 70 meter er det højeste punkt i skoven. Indtil kommune sammenlægningen den 1. januar 2007 var det i øvrigt det næsthøjeste punkt i Holstebro Kommune.

Beslutningen om at rejse et tårn i plantagen blev truffet på en generalforsamling i 1900, hvor det i beslutningsprotokollen står:

"Det overdrages Bestyrelsen at rejse en Forhøjning på et Punkt i Plantagen i forhold til de Midler der kan disponeres over".

Det blev opført af træ ligesom det tårn, der står der i dag, men det var dog ikke nær så højt.

Vejr og vind sled ubønhørligt på tårnets konstruktion, og i februarstormen i 1934 var det slut, så på generalforsamlingen på Højskolehjemmet i Holstebro samme år var man *"stemt for, at der igen blev rejst et Taarn og henstillede til Bestyrelsen at tage Sagen under Overvejelse"* - som der står i forhandlingsprotokollen.



Det andet tårn var oprindeligt et møllestativ af jern fra en nedbrændt gård i Hjerm. Øverst oppe var der monteret en platform af træ med et rækværk af stålør og trådnet omkring.

Vejrliget satte også sit præg på dette udsigtstårn, så på et tidspunkt var stålørerne og trådnettet omkring platformen så gennemtærede, at det

ikke længere var forsvarligt at vove sig øverst op i tårnet.

Da også mange af trappetrinene efterhånden var i en meget dårlig stand, blev man nødt til at spærre for adgangen til tårnet og se sig om efter andre muligheder.



Efter en moden overvejelse nåede man frem til, at det eneste fornuftige var at udskifte tårnet.

Men selskabets økonomi var meget anstrengt, og der var ikke plads til et nyt tårn i budgettet, så bestyrelsen var nødt til at søge om penge til formålet.

Heldigvis var hjælpen nær, for Holstebro Kommune var imødekommende ved at bevilge 29.269,80 kr. til opførelse af et nyt udkigstårn - med den tilføjelse, *"at yderligere tilskud herefter ikke kan påregnes"*.

Tårnet blev fremstillet af smed Kresten Brødbæk fra Naur og udført i en svær jernkonstruktion med en højde på 13 en halv meter.

Den nederste halvdel af tårnet blev først sat på plads og forankret i fire sokler på hver 1,20 x 1,20 meter. Ved hjælp af en stor kran blev den øverste del til sidst løftet op og fastmonteret. Tårnet var nu klar til indvielsen, som fandt sted den 21. december 1974.

Heller ikke dette tårn kunne holde til det barske vejr, så efter 24 år var en udskiftning nødvendig.



Det fjerde og sidste i rækken af tårne er en ca. 14 meter høj trækonstruktion med trapper af stål. Opførelsen af tårnet, som kostede ca. 105.000 kr., er betalt af Holstebro Kommune, og det er også kommunen, der nu vedligeholder tårnet.

Udsigtstårnet blev indviet af daværende borgmester Kurt Nygård den 20. august 1998 under overværelse af bl.a. en større børneflokk fra børneinstitutionen "Lyngbjerghus".

Ved tårnets fod er der opsat et skilt, hvor der bl.a. står, at enhver brug af tårnet sker på eget ansvar. Det må ikke anvendes til repelling eller anden form for klatring, uden der på forhånd er indhentet skriftlig tilladelse fra Holstebro Kommune.



Spørgsmål 5:

Hvor højt ligger Bølling Sø ved Engesvang i Midtjylland i forhold til dette højdepunkt i Sir Lyngbjerg Plantage?

A: På samme niveau,

B: 25 meter lavere,

C: 50 meter lavere.

Svaret finder du på næste informationstavle

Støttet af Fødevareministeriet og EU	
Ministeriet for Fødevarer, Landbrug og Fiskeri	Landdistrikter.dk
Den Europæiske Landbrugsfond for Udvikling af Landdistrikterne	Danmark og EU investerer i landdistrikterne.
Gennem LAG Holstebro	
HEDESELKABET	
 Friluftsrådet Tips- og Lottomidler til friluftslivet	 JYSKE BANK
 FÆRØH FONDEN	 NORDEA FONDEN
 Ringkjøbing Landbobank www.landbobanken.dk	 Tilsted COM
 Holstebro Kommune	